

LATVIJAS UNIVERSITĀTE
PEDAGOĢIJAS, PSIHOLOĢIJAS UN MĀKSLAS FAKULTĀTE
PSIHOLOĢIJAS NODAĻA

**METODISKIE NORĀDĪJUMI
MAĢISTRA DARBU
IZSTRĀDĀŠANAI UN AIZSTĀVĒŠANAI**

PSIHOLOĢIJAS PROFESIONĀLĀ MAĢISTRA STUDIJU
PROGRAMMĀ

RĪGA 2014

Raščevska, M., Sebre, S., Reņģe, V., Miltuze A., Dimdiņš, Ģ., & Bite, I. Metodiskie norādījumi maģistra darbu izstrādāšanai un aizstāvēšanai. 3.izdevums. Latvijas Universitāte. Rīga, 2013.

Metodiskie norādījumi izstrādāti, ievērojot pamatprasības, kādas izvirzītas LU Pedagoģijas, psiholoģijas un mākslas fakultātes (PPMF) Psiholoģijas nodaļas psiholoģijas profesionālā maģistra studiju programmas studentiem, un apstiprināti LU PPMF Psiholoģijas nodaļas sēdē.

© Latvijas Universitāte, PPMF Psiholoģijas nodaļa, 2014

SATURS

Ievads	4
Maģistra darba izstrādes posmi	6
Maģistra darba apjoms un struktūra	11
Titullapa	11
Anotācija.....	12
Anotācija angļu valodā	12
Saturs	13
Apzīmējumu saraksts	13
Ievads	13
Teorētiskā daļa	14
Metode	17
Pētījuma dalībnieki	17
Instrumentārijs	17
Procedūra	18
Rezultāti	18
Diskusija	20
Secinājumi	21
Pateicības	21
Izmantotās literatūras un avotu saraksts	21
Pielikumi	22
Dokumentārā lapa	22
Maģistra darba noformēšana	22
1. pielikums: Iesnieguma paraugs	33
2. pielikums: Titullapas paraugs	34
3. pielikums: Satura rādītāja paraugs	35
4. pielikums: Pētījumu shēmu paraugi	36
5. pielikums: Dokumentārās lapas paraugs	38
6. pielikums: Maģistra darba novērtēšanas kritēriji	39

IEVADS

Maģistra darba izstrāde ir ļoti nozīmīgs process, kurā tiek pilnveidotas un apliecinātas zināšanas psiholoģijā gan teorētiskajā, gan profesionālajā jomā. Maģistra darba mērķis ir dot iespēju maģistrantam izvēlēties sev interesējošu un aktuālu pētniecības jomu, izpētīt un analizēt esošās teorijas un līdzšinējos pētījumus šajā jomā, izveidot pētījuma shēmu, izvēlēties instrumentāriju un pētījuma dalībniekus, ievākt datus un tos analizēt, sakopot rezultātus, tos iztirzāt un nonākt pie secinājumiem, norādot arī pētījuma praktisko pielietojamību. Zināšanas, prasmes un iemaņas, kuras tiek attīstītas un papildinātas, veicot maģistra darbu, ir ļoti būtiskas psihologa tālākā darbībā. Pirmkārt, tās dod iespēju turpināt pētniecisku darbu vai nu akadēmiskā/pētnieciskā kontekstā, piemēram, doktorantūrā un vēlāk patstāvīgā akadēmiskā/pētnieciskā darbībā, vai arī piedaloties pētniecībā valsts vai nevalstiskā sektorā. Otrkārt, šīs zināšanas, prasmes un iemaņas dod būtisku pamatu profesionālā psihologa tālākai profesionālai darbībai, it īpaši veicot psiholoģisku izpēti vai novērtēšanu indivīdiem un grupām klīnikās, skolās un organizācijās. Treškārt, šis process veicina analītiskās un integrētās domāšanas attīstību, kas noderīga arī nodarbojoties ar konsultēšanu vai psihoterapiju. Maģistra darbs ir otrais solis (pēc bakalaura darba pētījuma), lai veiktu teorētiski un metodoloģiski arvien sarežģītākus pētījumus.

Maģistra darba mērķis ir pilnveidot studenta prasmi patstāvīgi veikt literatūras teorētisku analīzi un veikt empīrisku pētījumu – kvantitatīvu vai kvalitatīvi kvantitatīvu pētījumu par noteiktu tematu, apkopot rezultātus un tos interpretēt, noformējot paveikto maģistra darba formā. Empīrisks pētījums tiek realizēts saskaņā ar izstrādātu pētījuma projektu un Psihologa darba ētikas kodeksu.

Latvijas Universitātes Psiholoģijas nodaļas maģistra darba prasību nolūks ir palīdzēt maģistrantam attīstīt vispārējās pētnieciskās zināšanas, prasmes un iemaņas; un, konkrētāk, rakstīt un noformēt maģistra darbu atbilstoši mūsdienu psiholoģijas zinātnisko rakstu prasībām (piemēram, *Journal of Personality and Social Psychology*, *Journal of Consulting and Clinical Psychology*, utt.). Pašlaik Latvijā šie pasaules mēroga zinātnisko žurnālu raksti ir plaši pieejami; ar tiem nepieciešams iepazīties, lai veidotu pamatojumu savam pētījumam un iepazītos ar noformējumu, kam jāpielīdzina maģistra darba teksts. Kā zināms, žurnālus drukātā formā var atrast vairākās Latvijas bibliotēkās, tostarp PPMF bibliotēkā; raksti elektroniskā formā atrodami LU mājas lapas www.lu.lv sadaļā e-resursi <http://www.biblioteka.lu.lv/e-resursi/> (t.sk. elektroniskā datu bāze EBSCO, kurā būtiska ir sadaļa PsychARTICLES).

Izstrādājot maģistra darbu, jāievēro Psiholoģijas nodaļas (turpmāk PN) noteiktie maģistra darbu tematu pieteikšanas, nodošanas un aizstāvēšanas termiņi, kas tiek paziņoti ne vēlāk kā līdz attiecīgā akadēmiskā gada 30.septembrim. Noteiktie termiņi akadēmiskā gada laikā netiek mainīti. Termiņu neievērošanas gadījumā students var netikt pielaists pie maģistra darba aizstāvēšanas. Veicot maģistra darba empīrisko pētījumu, ir jāievēro Psihologa ētikas kodekss.

Turpmākajā izklāstā ir maģistra darba izstrādes, aizstāvēšanas un noformējuma prasības.

MAGISTRA DARBA IZSTRĀDES POSMI

Maģistra darbu studenti raksta psiholoģijas profesionālās maģistra studiju 3-gadīgās studiju programmas 5. un 6. semestrī, 2-gadīgās studiju programmas 3. un 4. semestrī. Darba mērķis ir attīstīt studenta prasmi veikt empīrisku pētījumu, apkopot pētījuma rezultātus un to interpretāciju atbilstoši noteiktai standarta formai. Maģistra darba uzdevums ir attīstīt šādas studenta prasmes:

- izvēlēties aktuālu pētījuma tematu, pamatot tā zinātnisko, sociālo un praktisko nozīmību;
- pamatojoties uz zinātniskās literatūras teorētisku analīzi, izvirzīt pētījuma hipotēzi vai pētījuma jautājumus;
- izvēlēties adekvātu pētījuma metodi;
- realizēt pētījuma procedūru saskaņā ar izstrādāto pētījuma projektu, ievērot Psihologa darba ētikas kodeksu;
- ievākt sākotnējos datus;
- izvēlēties pētījuma hipotēzei vai pētījuma jautājumam atbilstošas datu apstrādes metodes;
- veikt rezultātu analīzi un interpretāciju, diskutējot ar iepriekšējo pētījumu rezultātiem, atspoguļot teorētiskās un praktiskās daļas saikni;
- zinātniski korekti formulēt empīriskā pētījuma secinājumus, parādot turpmāko pētījumu virzību un iegūto rezultātu pielietojamību.

Maģistra darba ietvaros nav jāveic ļoti nozīmīgi jauni zinātniski atklājumi, taču maģistra darba pētījuma jautājums vai hipotēze nedrīkst būt orientēti uz psiholoģijā vispāratzītu patiesību atkārtotu pierādīšanu, piemēram, ka trauksme un depresija ir saistītas, depresijai ir saistība ar pašvērtējumu, un sākumskolas skolēniem ir zemāk attīstītas intelektuālās spējas nekā vidusskolēniem.

Maģistra darbam ir vairāki izstrādes posmi, kas paredz noteiktu uzdevumu veikšanu un sadarbību ar darba vadītāju.

1. Maģistra darba temata izvēle, pierakstīšanās pie vadītāja un darba pieteikuma iesniegšana apstiprināšanai.

Students, pamatojoties uz savām interesēm un apgūtajām zināšanām psiholoģijā, izvēlas maģistra darba tematu. Lai palīdzētu orientēties docētāju – potenciālo darba vadītāju zinātnisko interešu jomās, studentiem Psiholoģijas nodaļā ir iespēja iepazīties ar docētāju piedāvātajām maģistra darbu izstrādes jomām un zinātniskajām interesēm.

Students izvēlas darba tematu un saskaņo to ar savu maģistra darba vadītāju. Pēc docētāja piekrišanas vadīt darbu, students norādītajā termiņā Psiholoģijas nodaļā iesniedz, pirmkārt, nodaļas vadītājam adresētu iesniegumu par darba temata izvēli, kas saskaņots ar potenciālo darba vadītāju (skat. paraugu 1. pielikumā). Darba vadītājs ar savu parakstu apliecina, ka piekrīt vadīt studenta darbu par izvēlēto tematu. Otrkārt, kopā ar iesniegumu students nodaļā iesniedz rakstisku maģistra darba temata pieteikumu (3-5 lpp.apjomā) par izvēlēto maģistra darba tematu. Šajā pieteikumā jābūt norādītam maģistra darba tematam un pētījuma jautājumam un/vai hipotēzei; jāiekļauj īss apraksts par plānoto pētījumu, tā teorētisko pamatojumu, iecerētajām grupām, metodēm un paredzamajiem rezultātiem.

Pieteikums jāveido atbilstoši šādai struktūrai :

1. Pētījuma temats jeb maģistra darba nosaukums, studenta vārds, uzvārds, studenta apliecības numurs, darba vadītājs (lūgums uzreiz izveidot titullapu pēc parauga, kas dots metodisko norādījumu 2. pielikumā).
2. Temata zinātniskās, sociālās un praktiskās nozīmības un aktualitātes pamatojums;
3. Pārskats par mūsdienu zinātnisko literatūru par izvēlēto tematu;
4. Pētījuma mērķis.
5. Pētījuma jautājums vai hipotēze (var būt vairākas).
6. Plānotā pētījuma metode (izlase, instrumentārijs, procedūra).
7. Izmantotās literatūras saraksts.

Maģistra darba temata pieteikumam jābūt anonīmam - tajā netiek norādīts nedz studenta, nedz darba vadītāja vārds. Iesniegto projektu izskata un izvērtē divi neatkarīgi docētāji, un tas tiek akceptēts PN docētāju sēdē.

Ja students bez attaisnojošiem iemesliem norādītajā termiņā nav iesniedzis temata pieteikumu un nav uzsācis darbu bakalaura darba vadītāja vadībā, tad gala pārbaudījumu komisijai ir tiesības samazināt bakalaura darba gala vērtējumu.

2. Maģistra darba teorētiskās daļas izstrāde un priekšizstrāde.

Darba posmi:

- Iepazīšanās ar zinātniskās literatūras saturu, darbā izmantojamās literatūras saraksta izveidošana.
- Zinātniskās literatūras atlase un analīze, bakalaura darba teorētiskās daļas iedalījuma nodaļās izstrāde.
- Pētījuma jautājuma vai hipotēzes formulēšana, izvēloties adekvātas pētījuma metodes un pētījuma dalībniekus, balstoties uz literatūras analīzes rezultātiem un

autora radošām iecerēm. Šo informāciju kopā ar zinātniskās literatūras analīzi students apkopo pētījuma projektā (skat. 10. lpp).

- Ievada un teorētiskās daļas melnraksta uzrakstīšana un noformēšana atbilstoši šo metodisko norādījumu prasībām, ieskaitot izmantotās literatūras sarakstu.
- Zinātniski korekta, latviešu literārās valodas normām atbilstoša melnraksta iesniegšana darba vadītājam (vadītājam ir tiesības atdot studentam labošanai tekstu, kas satur daudz ortogrāfisko, leksiko-stilistisko un gramatisko kļūdu).
- Students iestrādā vadītāja ieteikumus un zinātniski korektā veidā noformēto teorētisko daļu iesniedz E-studiju platformā vismaz nedēļu pirms teorētiskās daļas priekšizstāvēšanas.
- Teorētisko daļu daļu aizstāv 2-gadīgās programmas 5.semestra un 2-gadīgās programmas 3.semestra beigās.

Visos augstāk un zemāk minētajos maģistra darba izstrādes posmos studentam obligāti regulāri jākonsultējas pie darba vadītāja. Students un vadītājs individuāli vienojas par konsultāciju grafiku un formu (elektroniski vai klātienē), bet neatkarīgi no konsultāciju grafika un formas studentam vismaz reizi mēnesī ir jāiesniedz vadītājam izskatīšanai darba melnraksts. Ja students to nav darījis, vadītājam ir pienākums par to informēt attiecīgo gala pārbaudījuma komisiju, kura lemj par studenta pielaišanu vai nepielaišanu priekšizstāvēšanām un gala aizstāvēšanai. Studentam neievērojot konsultāciju grafiku un prasības melnraksta iesniegšanai, vadītājam ir tiesības samazināt savu vērtējumu, atteikties no darba vadīšanas, kā arī ieteikt gala pārbaudījuma komisijai nepielaiest studentu pie maģistra darba priekšizstāvēšanām un/vai gala aizstāvēšanas.

Uz teorētiskās daļas priekšizstāvēšanu jāiesniedz ievads, teorijas un metodes apraksts; uz praktiskās daļas priekšizstāvēšanu šis pats teksts tiek papildināts ar rezultātu aprakstu, kā arī tiek ieviesti labojumi teorētiskajā daļā, kurus priekšizstāvēšanā likusi izdarīt komisija. Iesniedzot tīrrakstu, šis pats teksts tiek papildināts ar iztīrījumu, nobeigumu un citām trūkstošajām sadaļām, kā arī tiem labojumiem, ko praktiskās daļas priekšizstāvēšanā ir prasījusi komisija. Tā kā visas priekšizstāvēšanas un gala aizstāvēšana notiek pie vienas un tās pašas komisijas, šāda sistēma komisijas locekļiem ļauj sekot līdzi katra maģistra darba progresam un novērtēt, vai ir ņemti vērā komisijas ieteikumi.

3. Maģistra darba praktiskās daļas izstrāde un priekšizstāvēšana.

- Pēc teorētiskās daļas aizstāvēšanas seko datu ievākšana. Nepieciešamības gadījumā notiek projekta koriģēšana un atkārtota tā apstiprināšana komisijā.
- Seko datu apkopošana, apstrāde un analīze.

- Praktiskās daļas priekšizstāvēšana ietver informācijas sagatavošanu par pētījuma rezultātiem – aprakstošās un secinošās statistikas tabulas, attēlus un galvenos rezultātus.
- Rezultātu un iztirzājuma daļu melnrakstu uzrakstīšana un datorsalikuma izveide atbilstoši noformēšanas prasībām.
- Maģistra darba nobeiguma varianta izveide un iesniegšana vadītājam zinātniskai izvērtēšanai.

Maģistra darba praktiskās daļas priekšizstāvēšana ir obligāta, lai students tiktu pielaists pie gala aizstāvēšanas.

4. Maģistra darba iesniegšana aizstāvēšanai un tā aizstāvēšana.

- Ņemot vērā praktiskās daļas priekšizstāvēšanas komisijas ieteikumus un vadītāja ieteikumus pēc iepazīšanās ar melnrakstu, students veic pēdējos maģistra darba precizējumus un augšupielādē aizstāvēšanai iesniedzamo gala versiju LUIS, kā arī iesniedz darbu divos datorizdrukas eksemplāros PN Studiju birojā norādītajā termiņā.
- Maģistra darba elektronisko kopiju, kas ietver arī anotācijas latviešu un angļu valodā, students konvertē PDF (*Portable document format*) formātā un augšupielādē Latvijas Universitātes Informatīvajā sistēmā (LUIS), izmantojot LANET piešķirto paroli. Anotācijas iekopē vai ieraksta tām paredzētajos LUIS laukos.
- Konvertēto kopiju saglabā ar nosaukumu, kuru veido studenta uzvārds, vārds un studenta apliecības numurs, piemēram: Berzins_Janis_BJ93010. Nosaukumu veido bez diakritiskajām zīmēm (garumzīmēm, mīkstinājuma zīmēm un šņāceņu apzīmējumiem).
- Maģistra darbu augšupielādē un saglabā vienā datnē (failā), kuras lielums nepārsniedz 50 MB.
- Līdz datorizdruku iesniegšanai studentam ir iespēja elektronisko kopiju augšupielādēt atkārtoti.
- Papildus elektroniskajai kopijai, maģistra darbu students sagatavo un iesniedz arī divos iesietos datorizdrukas eksemplāros. Vienu noslēguma darba eksemplāru iesien cietajos vākos. Šis eksemplārs pēc aizstāvēšanas tiek uzglabāts Psiholoģijas nodaļā saskaņā ar LU lietu nomenklatūru. Otru eksemplāru iesien mīkstos vākos. Šo eksemplāru pēc aizstāvēšanas students saņem atpakaļ. Teksts uz vāka jānoformē atbilstoši paraugam (sk. 2. pielikumu). Students noslēguma darba dokumentārajā lapā ar savu parakstu apliecina elektroniskās kopijas atbilstību iesniegtajām izdrukām.

- Maģistra darba vadītājs dokumentārajā lapā norāda, vai darbs ir rekomendējams vai nav rekomendējams aizstāvēšanai, un apliecina to ar savu parakstu. Ja darba vadītājs nerekomendē darbu aizstāvēšanai, viņš sagatavo rakstisku atzinumu un iesniedz noslēguma pārbaudījumu komisijas priekšsēdētājam.
- Pēc iesniegšanas maģistra darbs tiek nodots izskatīšanai recenzentam. Studentiem tiek nodrošināta iespēja iepazīties ar sava darba recenziju ne vēlāk kā 24 stundas pirms darba aizstāvēšanas.
- Maģistra darba vērtēšanas kritēriji, uz kuriem balstās vadītāja un recenzenta vērtējums, doti 6. pielikumā šo metodisko norādījumu beigās.
- Maģistra darbs tiek aizstāvēts noslēguma pārbaudījumu komisijas atklātā sēdē saskaņā ar Nolikumu par noslēguma pārbaudījumiem Latvijas Universitātē un PN sēdē noteikto kārtību.
- Aizstāvēšanai jā sagatavo 8-10 minūšu prezentācija (izmantojot PowerPoint programmu, burtu lielums ne mazāks kā 20), kurā tiek atspoguļota svarīgākā informācija (temats, maģistra darba mērķis, hipotēze vai pētījuma jautājums, metodes un pētījuma grupu raksturojums, tabulās, grafikos un shēmās atspoguļoti aprakstošās un secinošās statistikas rezultāti, galvenie secinājumi).
- Darba vērtējums ir atkarīgs no:
 - darba kvalitātes (skat. kritērijus 6. pielikumā), kura tiek vērtēta, balstoties uz darba vadītāja atsaukumi un recenzenta iesniegto recenziju;
 - darba autora ziņojuma (prasmes zinātniski, koncentrēti un argumentēti iepazīstināt ar veikto pētījumu, formulēt secinājumus, norādīt turpmākos iespējamus pētījuma virzienus);
 - atbildēm uz komisijas jautājumiem un demonstrētās prasmes diskutēt.
 - Vadītāja vērtējums ir atkarīgs arī no studenta sadarbības ar vadītāju maģistra darba izstrādes laikā.
- Maģistra darbu vērtēšana notiek slēgtā noslēguma pārbaudījumu komisijas sēdē pēc visu sēdē paredzēto darbu noklausīšanās. Vērtējumu paziņo studentiem pēc sēdes beigām, nodrošinot vērtējuma konfidencialitāti.

MAĢISTRA DARBA APJOMS UN STRUKTŪRA

Maģistra darba kopējais apjoms ir 30–60 lpp. bez pielikumiem. Ja darbs uzrakstīts garāks, tas jāsaīsina. Maģistra darbs ietver šādas daļas:

1. Titullapa (1 lpp.)
2. Anotācija (ne vairāk par 850 rakstu zīmēm ieskaitot atstarpes) ar atslēgas vārdu (ieteicams 4-8) sarakstu (1 lpp.)
3. Abstract – anotācija angļu valodā ar atslēgas vārdu sarakstu angļu valodā (1 lpp.)
4. Satura rādītājs (1 lpp.)
5. Apzīmējumu saraksts (pēc nepieciešamības un darba autora izvēles) (1 lpp.)
6. Teorētiskā daļa ar ievada rindkopu (15–17 lpp.)
7. Metode (1–3 lpp.):
 - pētījuma dalībnieki
 - pētījuma instrumentārijs
 - pētījuma procedūra
8. Rezultāti (3–8 lpp.)
9. Diskusija (3–8 lpp.)
10. Secinājumi (1–2 lpp.)
11. Pateicības (pēc darba autora izvēles) (1 lpp.)
12. Izmantotās literatūras un avotu saraksts (2–4 lpp.)
13. Pielikumi (1–15 lpp.)
14. Dokumentārā lapa (sk. 5. pielikumu)

Turpmāk detalizētāk tiks izklāstītas prasības katras daļas un nodaļas saturam.

Titullapa

Titullapu noformē atbilstoši LU prasībām, norādot šādu informāciju:

- Augstākās mācību iestādes, fakultātes un nodaļas nosaukums (lapas augšā centrā).
- Maģistra darba nosaukums (lapas vidū, centrā).
- Vārdi – Maģistra darbs (lapas vidū, centrā).
- Studenta vārds un uzvārds (lapas kreisajā pusē).
- Studenta apliecības numurs (lapas kreisajā pusē).
- Darba vadītājs, viņa akadēmiskais nosaukums un zinātniskais grāds, vārds un uzvārds (lapas kreisajā pusē).
- "Rīga" un darba aizstāvēšanas gads (lapas apakšā, centrā).

Titullapas paraugu skat. 2. pielikumā metodisko norādījumu beigās.

Anotācija (jaunā lappusē)

Anotācija ir koncentrēts kopsavilkums par būtiskāko un nozīmīgāko pētījuma informāciju (ne vairāk par 850 rakstu zīmēm, ieskaitot atstarpes). Anotācijā jāietver:

- pētījuma mērķis jeb pētījuma jautājums – ko autors vēlēties noskaidrot pētījuma rezultātā,
- pētījuma izlašu vai grupu raksturojums, minot izlašu apjomu,
- pētījuma metode, minot izmantoto aptauju vai citu metožu nosaukumus,
- galvenie secinājumi, kas parāda, vai pētījuma mērķis ir sasniegts.

Ja darbā tiek izvirzīta hipotēze, piemēram, bērniem ar ekspresīvās valodas traucējumiem eksternalizēto problēmu rādītājus pastarpina vecāku audzināšanas stili, tad to anotācijā var formulēt šādi: pētījuma mērķis bija noskaidrot, vai bērniem ar ekspresīvās valodas traucējumiem eksternalizēto uzvedības problēmu rādītājus pastarpina vecāku audzināšanas stili.

Ja veikts starpgrupu pētījums, tad, raksturojot pētījuma galvenos secinājumus, ir svarīgi norādīt, vai ir konstatēta statistiski nozīmīga atšķirība starp salīdzināmo grupu aritmētiskiem vidējiem vai nē (to ticamības līmenis šeit nav jānorāda). Ja veikts korelatīvs pētījums, tad jāuzsver, vai ir iegūtas statistiski nozīmīgas sakarības. Anotācijas mērķis ir iepazīstināt lasītāju ar pētījuma būtību un sniegt svarīgāko informāciju par tā rezultātiem.

Anotāciju raksta uz atsevišķas lapas. Tūlīt aiz anotācijas, izlaižot vienu rindu, seko atslēgas vārdu saraksts – ne vairāk kā 8 pamatjēdzieni. Vārdus – *Atslēgas vārdi* raksta slīpā drukā.

Atslēgas vārdi jeb pētījuma pamatjēdzieni ir mainīgie lielumi, ko ietver bakalaura darba nosaukums un kas tiek mērīti pētījumā. Par atslēgas vārdiem uzskata arī citus būtiskus jēdzienus, ko aplūko šajā pētījumā ciešā saistībā ar pētāmajiem jēdzieniem. Piemēram, iepriekšminētajā pētījumā atslēgas vārdu saraksts varētu būt šāds:

Atslēgas vārdi: ekspresīvās valodas traucējumi, eksternalizēta uzvedība, vecāku audzināšanas stili

Anotācija angļu valodā - Abstract (jaunā lappusē)

Tas ir precīzs latviešu valodas *anotācijas* tulkojums.

Anotācijas beigās norāda galvenos darbā analizētos psiholoģijas jēdzienus jeb atslēgas vārdus angļu valodā. Svarīgi, lai anotācijā angļu valodā tiktu lietoti tie paši termini, kas tiek lietoti angļu valodā publicētajā zinātniskajā literatūrā par attiecīgo tēmu.

Key words: expressive language disorder, externalized behavior, parenting styles

Saturs (jaunā lappusē)

Satura rādītājā atspoguļo maģistra darba nodaļu un apakšnodaļu nosaukumus un to sākuma lappušu numurus. Lappuses numurē ar arābu cipariem. Nodaļas un apakšnodaļas *nenumurē*, bet lieto dažādas pakāpes virsrakstus kā tekstā, t.i., apakšnodaļu nosaukumi rakstāmi ar atkāpi (skat. 3. pielikumu). Visi nodaļu un apakšnodaļu virsraksti rakstāmi vienādā parastā drukā, nelietojot trekno vai slīpo druku un ar maziem burtiem, izņemot pirmos virsrakstu burtus. Nodaļu nosaukumu beigās neliek punktu un aiz lappušu numuriem neraksta punktu un saīsinājumu “lpp”. Satura rādītāja nobeigumā norāda izmantotās literatūras un avotu sarakstu. Pielikumus numurē atsevišķi ar arābu cipariem. Satura rādītāju vēlams iekļaut vienā lappusē. Satura rādītāja noformēšanas paraugu sk. 3. pielikumā.

Apzīmējumu saraksts (pēc nepieciešamības un darba autora izvēles)

Ja darbā izmantoti vairāki saīsinājumi vai nosacītie apzīmējumi, tos noformē uz atsevišķas lapas. Par apzīmējumu saraksta nepieciešamību darba autors vienojas, konsultējoties ar darba vadītāju.

Teorētiskā daļa

(jaunā lappusē)

„Teorētiskā daļa” ir apzīmējums zinātniskā raksta pirmajai galvenajai sadaļai, kas seko darba anotācijai un saturam. Tās apjoms ir aptuveni 14–18 lpp.

Atbilstoši psiholoģijas zinātnisko rakstu noformējuma principiem, teorētiskā daļa ietver trīs apakšsadaļas, kas kopīgi veido vienotu tekstu – kā piemēru skatiet jums pieejamos žurnāla rakstus:

- a. sākotnējā ievada rindkopa (vai rindkopas), kas iepazīstina lasītāju ar tēmas būtību un aktualitāti;
- b. „teorētiskās daļas” plašākā sadaļa – ar maģistranta pētījumu saistīto esošo teoriju un iepriekšējo pētījumu pārskats un analīze, ar mērķi norādīt, kā līdzšinējie pētījumi loģiskā kārtā noved pie tagadējā pētījuma;
- c. noslēguma rindkopa, kuras mērķis ir saistīt līdzšinējos pētījumus ar pašreizējo maģistra darba pētījumu, obligāti norādot šī pētījuma hipotēzi(es) vai pētījuma jautājumu(s).

Ievada rindkopās students pamato temata izvēli – temata zinātnisko, sociālo un praktisko nozīmību un aktualitāti. Tā mērķis ir iepazīstināt lasītāju ar maģistra darba tēmas būtību un aktualitāti. Pārskatot pieejamos zinātniskos rakstus, ir redzams, ka to sākotnējās rindkopā tiek izmantoti dažādi paņēmieni, lasītāja intereses un vērības piesaistīšanai. Reizēm

tiek pieminēts kāds aktuāls ikdienas piemērs, kurā atklājas problēmas aktualitāte; citreiz norādīti konkrēti fakti vai statistika par problēmas izplatību un nopietnību; citreiz tiek norādīts līdzšinējo pētījuma trūkums saistībā ar esošo problēmu; u.c. Pēc tam tīk nosaukts maģistra darba mērķis, kas formulēts saskaņā ar pētījuma hipotēzē vai pētījuma jautājumā ietverto problēmu.

Teorētiskās daļas galvenā sadaļa ir esošo teoriju un iepriekšējo pētījumu pārskats un analīze, kas angļu valodā tiek saukta par „literature review”. Tātad šajā sadaļā paredzēts pārskatīt un analizēt esošās teorijas un pēdējo dekāžu pētījumus, kas visvairāk saistīti ar maģistra darba pētījumu. Protams, ir maģistra temati, par kuriem nav veikti daudz pētījumi, taču tad svarīgi analizēt un aprakstīt tās teorijas un pētījumus, kas būtu vistuvāk saistīti ar maģistra darba tematu. Teorētiskajā daļā nevajadzētu plaši klāstīt psiholoģijas studentiem un docētājiem vispārzināmu informāciju par kādas psiholoģijas jomas pamatprincipiem.

Rakstot šo sadaļu, nereti ir lietderīgi sekot šādai strukturālai shēmai: vispirms aprakstīt būtiskākos teorētiskos un pētnieciskos aspektus par katru no mainīgajiem lielumiem atsevišķi un tad aprakstīt, kā maģistra darbā izvirzītie mainīgie lielumi ir saistīti. Piemēram, ja pētījums ir par emocionālo intelektu un vecāku audzināšanas stiliem, tad vispirms būtu nozīmīgi īsumā aprakstīt emocionālo intelektu, tad rakstīt par vecāku audzināšanas stiliem un pēc tam aprakstīt, kā šie jēdzieni ir saistīti gan teorētiski, gan līdzšinējos pētījumos. Ja pētījumā ir vēl trešais mainīgais lielums, piemēram, vecāku stresa līmenis, tad arī tas tiek īsumā aprakstīts, bet, galvenais, tiek analizēts un aprakstīts, kā šis trešais mainīgais ir teorētiski un līdzšinējos pētījumos saistīts ar pirmajiem diviem mainīgajiem.

Ir svarīgi atcerēties, ka teorētiskās daļas būtība un mērķis ir radīt pamatojumu esošam maģistra darba pētījumam – atbildēt uz jautājumu: „Kādi ir bijuši līdzšinējie teorētiskie uzskati un empīriskie pētījumi par man interesējošo tēmu, un kā šis līdzšinējais noved pie tā, ka būtu pamatojums un vajadzība veikt tieši manu iecerēto pētījumu?” Respektīvi, teorētiskās daļas saturam loģiski jānovēd pie esošā pētījuma hipotēzes(ēm) vai pētījuma jautājuma(iem). Sniedzot ieskatu dažādu autoru teorijās un iepriekšējos pētījumos gūtajās atziņās, literatūras analīze mērķtiecīgi jāvirza uz pētījuma hipotēzes vai pētījuma jautājuma izvirzīšanu. Ja ir pietiekami daudz informācijas, kas formulē attiecības starp mainīgajiem, tad izvirza hipotēzi. Ja informācija ir neskaidra vai pretrunīga, tad pētījuma jautājumu. Teorētiskajā daļā jāmēģina apkopot visa tā pieejamā informācija, kas liecina par darbā izvirzītā pieņēmuma (hipotēzes) izpētes rezultātiem līdzšinējos pētījumos. Katru nodaļu noslēdz ar vispārinošo secinājumu, norādot dažādu teoriju līdzības vai atšķirības pētāmās problēmas skaidrojumā.

Tālāk aprakstīti vispārīgi ieteikumi saistībā ar „teorētiskās daļas” veidošanu un rakstīšanu.

Maģistrants ir atbildīgs par valodnieciskā stila atbilstību zinātniskā raksta prasībām un par latviešu valodas pareizrakstību - nereti rakstīto ieteicams lūgt pārskatīt kādam valodas speciālistam. Maģistranta uzdevums ir izvērtēt, analizēt un *pārfrāzēt* citu autoru idejas un secinājumus, vienmēr norādot attiecīgo autoru un avotu.

Ar maģistra darbu visnozīmīgāk saistītos autorus var minēt tekstā -- piemēram, „Piažē (Piaget) ar kolēģiem veica sākotnējus pētījumus par bērna atmiņas procesiem, bet Nelsonas (Nelson) un kolēģu pētījumi būtiski mainīja priekšstatus par bērnu agrīnās atmiņas procesu attīstību.” Tekstā autora vārdus min latviskotā formā; lietojot latviskoto formu pirmo reizi, iekavās seko autora vārds oriģinālvalodā. Nereti lietderīgāk ir jau sākotnēji iekavās minēt ne tikai autora vārdu oriģinālvalodā, bet norādīt uz publikācijām, kas attiecas uz šiem apgalvojumiem – piemēram „Piažē ar kolēģiem (Piaget & Inhelder, 1973) veica sākotnējus pētījumus par bērna atmiņas procesiem, bet Nelsonas un kolēģu (Nelson & Grundel, 1979) pētījumi būtiski mainīja priekšstatus par bērnu agrīnās atmiņas procesu attīstības īpatnībām.” Ja maģistra darba autors ir pārstāstījis kāda cita autora izteiktās domas, bet atsauci uz to nav ievietojis, *tas ir uzskatāms par plaģiātu*. Ja teksta rindkopas pirmajā teikumā ir minēta atsauce uz darbu, par kuru tiks runāts visas rindkopas garumā, tad turpmāk aiz katra nākamā teikuma šīs rindkopas ietvaros vairs nav jāliek atbilstošā atsauce.

Biezāk pētījumu autorus, it īpaši, ja tie nav nozīmīgākie autori, kas saistīti ar maģistra darba pētījuma jomu, min iekavās kopā ar publikācijas datumu teikuma beigās. Piemēram, „Līdzšinējie pētījumi parādījuši, ka mātes-bērna attiecības ietekmē sociokulturālais konteksts (Heath, 1982; Hoff, 2003).”

Tiešos citātus lieto tikai īpašos nepieciešamības gadījumos – ja oriģinālā autora teiktais ir tik vienreizējs vai unikāls, ka to ir iemesls citēt tiešā tekstā (un arī tad citātam nevajadzētu būt garākam par 50 vārdiem). Šādā gadījumā citātu raksta pēdiņās, un tam seko iekavās citāta autors, publikācijas datums un lapaspušu numurs. Piemēram, Freids (Freud) veica salīdzinājumu starp zīdaiņa agrīno psiholoģisko stāvokli un neizšķīlušo putnēnu: “Psihiskas sistēmas, kas ir atdalīta no ārējās pasaules stimuliem, piemērs ... būtu putnu ola ar tās barību, ietvertu pašā čaulā’ (Freud, 1911, 220. lpp.)”

Autori, kuru uzvārdos oriģinālvalodā netiek izmantota latīņu transkripcija (krievu, ķīniešu, arābu u.c.), atsauces jāveido ar latīņu burtiem (piemēram, Zinchenko, 1983; Vygotsky, 1997).

Maģistra darbā ir svarīgi norādīt, ar kuriem oriģinālajiem tekstiem students pats ir iepazinies, un kuri ir teksti, ar kuru saturu students ir iepazinies citu autoru atstāstā. Piemēram, ja students ir lasījis Blūma darbu par Mišela koncepciju, tad, raksturojot maģistra darbā Mišela koncepciju, teikuma beigās būtu jāraksta (Mischel, 1994, kā minēts Bloom,

1997). Ja izmantoti viena autora citāti, kas iegūti, lasot cita autora darbu, nevis pirmavotu, tad jānorāda arī lappuse. Piemēram, Gadamers ir rakstījis: “Ir svarīgi apzināt pašam savus aizspriedumus tā, lai interpretējamais teksts parādītos ar savām inovācijām un piedāvātu savu patiesību iepretim mūsu priekšzināšanām” (Gadamer, 1975, kā minēts Bleicher, 1980, 110).

Ja netiek izmantoti citāti, bet pārstāstītas kāda autora galvenās idejas, ko analizē cits autors, tad tekstā atbilstoši uz to jānorāda. Piemēram, varētu rakstīt šādi: „Blūms (Bloom, 1997) ir analizējis dažādus pētījumus saistībā ar Mišela teorētiskajiem uzskatiem par pašregulāciju, norādot, ka Mišels raksturoja pašregulāciju ... (Mischel, 1994, kā minēts Bloom, 1997)”.

Studentam maksimāli daudz ir jāizmanto oriģinālie avoti (pašam iepazīstoties ar zinātnisko žurnālu rakstiem un grāmatām) un iespējami mazāk jāizmanto pastarpinātas atsauces (“kā minēts”). Pastarpinātas atsauces ir pieļaujams izmantot tajos gadījumos, kad atsauce ir uz bibliogrāfiski retu grāmatu vai žurnālu, kā arī uz tādiem avotiem, kurus darba kontekstā ir būtiski citēt, bet kas nav pieejami LU bibliotēkā vai LU abonētajās elektroniskajās datu bāzēs.

Ja avotam ir no diviem līdz četriem autoriem, tad iekavās min visus, starp diviem vai pēdējiem diviem liekot zīmi &, piemēram, (DeCasper & Fifer, 1972). Ja autoru skaits ir četri un vairāk, tad iekavās pirmo reizi min visus autorus, bet, šo avotu minot atkārtoti, var minēt tikai pirmā autora uzvārdu, kam seko “et al.” ar punktu aiz “al” (Nelson et al., 1983).

Ja vienam autoram vienā gadā ir iznākuši vairāki darbi, uz kuriem ir atsauces kursa darbā, tad gan atsaucē, gan literatūras sarakstā aiz darba izdošanas gada tiek pievienots alfabēta burts (Bowlby, 1977a).

Veicot iepriekšējo pētījumu, jēdzienu, klasifikāciju vai citas informācijas analīzi, atbilstošo nozaru mācību grāmatu pamatsatura informācija darbā ir ievietojama tikai tajā gadījumā, ja maģistra darba autors par šiem jautājumiem patiešām diskutē - min vairāku autoru uzskatus, ierosina kādus papildinājumus vai kritizē minēto autoru uzskatus, vai piedāvā savu pieeju, atšķirīgu no iepriekšējo pētnieku uzskatiem. Tātad, jāizvairās no citu autoru darbu, īpaši mācību grāmatu, pārstāsta. Galvenā uzmanība jāvelta jaunākajiem pētījumiem šai jomā un to rezultātu analīzei.

Literatūras analīze un secinājumi par iepriekšējiem pētījumiem tiek mērķtiecīgi virzīti uz pētījuma hipotēzes vai pētījuma jautājuma pamatojumu. Teorētiskās daļas noslēguma rindkopās tiek rezumētas iepriekšējo pētījumu pamatatziņas saistībā ar pētījuma mērķi un vēlreiz formulēto *pētījuma hipotēzi vai pētījuma jautājumu*, uzsverot kā autors līdz tai ir nonācis.

Rakstot šo nodaļu, ir svarīgi pareizi orientēties zinātniskajās publikācijās. Vispirms jāizmanto pēdējo gadu publikācijas par attiecīgo tematu. Svarīgākie informācijas avoti ir:

- zinātniskie raksti psiholoģijas žurnālos,
- zinātnisko rakstu krājumi par noteiktām tēmām,
- zinātnisko konferenču rakstu krājumi,
- monogrāfijas.

Meklējot literatūru, nepieciešamas izmantot elektroniskās datu bāzes un interneta adreses. Plaša informācija atrodama:

- <http://search.ebscohost.com/> (parole var noskaidrot LU bibliotēkā vai Psiholoģijas nodaļā). Īpaši vēlams izmantot *PsychArticles* datu bāzē atrodamos avotus.

Informācija par maģistra darba noformējumu un literatūras saraksta veidošanu plašāk tiks izklāstīta turpmākajās nodaļās.

Metode

(jaunā lappusē)

Maģistra darbā nepieciešams raksturot katras izlases vai grupas dalībnieku skaitu, vecuma, dzimuma, u.c. sociāldemogrāfiskos rādītājus. Pētījumos, kur tiek salīdzinātas divas vai vairākas grupas, minimālais izlases apjoms ir vismaz 30 respondentu katrā apakšgrupā (tātad, kopā vismaz 60 respondentu). Korelatīvajos pētījumos minimālais izlases apjoms ir vismaz 50 respondentu. Atsevišķiem klīniskās vai attīstības psiholoģijas pētījumiem dalībnieku skaits pētāmajās grupās var būt mazāks (gadījumos, ja tiek pētītas ļoti mazas, specifiskas populācijas, piemēram, autiska spektra traucējumi, bērna zaudējums onkoloģiskas saslimšanas dēļ u.c.). Nepieciešams raksturot izlases vai grupu atlases principus, norādīt, vai izlases veidošanā tika izmantota nejaušā metode vai cita. Ja izlašu veidošanā tiek izmantots pielīdzināšanas princips, tad raksturo mainīgos lielumus, pēc kuriem tiek pielīdzinātas grupas.

Pētījuma dalībnieki

Maģistra darbā nepieciešams raksturot katras izlases vai grupas dalībnieku skaitu, vecuma, dzimuma, u.c. sociāldemogrāfiskos rādītājus. Pētījumos, kur tiek salīdzinātas divas vai vairākas grupas, minimālais izlases apjoms ir vismaz 30 respondentu katrā apakšgrupā (tātad, kopā vismaz 60 respondentu). Korelatīvajos pētījumos minimālais izlases apjoms ir vismaz 50 respondentu. Atsevišķiem klīniskās vai attīstības psiholoģijas pētījumiem dalībnieku skaits pētāmajās grupās var būt mazāks (gadījumos, ja tiek pētītas ļoti mazas, specifiskas populācijas). Nepieciešams raksturot izlases vai grupu atlases principus, norādīt, vai izlases veidošanā tika izmantota nejaušā metode vai cita. Ja izlašu veidošanā tiek

izmantots pielīdzināšanas princips, tad raksturo mainīgos lielumus, pēc kuriem tiek pielīdzinātas grupas.

Instrumentārijs

Darbā precīzi jānorāda pētījuma metožu pilno un saīsināto nosaukumu, tās autoru, publikācijas avotu. Ja pētījuma ietvaros tiks izstrādāta kāda oriģināla aptauja, nepieciešams norādīt kāda mainīgā lieluma mērīšanai to ir paredzēts izmantot, tā ir jāraksturo un jāievieto darba pielikumā. Ja mainīgie lielumi ir daudzdimensionāli, tad jānorāda, tieši kādi skalu rādītāji tiks analizēti. Neadaptētos testus un aptaujas vispirms ir jāadaptē, pirms tos lieto. Tas paredz papildus procedūras pētījuma sagatavošanas posmā. Ja aptauja vai tests iepriekš ir adaptēts Latvijā, tad jānorāda adaptācijas autoru(s) un aptaujas vai testa ticamības rādītājus. Nepieciešams norādīt iekšējās ticamības rādītājus maģistra darba pētījumā iegūtajiem datiem pat tad, ja ir tikuši minēti iepriekšējās adaptācijas procesā iegūtie ticamības rādītāji.

Procedūra

Procedūras aprakstā raksturo, kādos apstākļos ir veikti mērījumi, kādā secībā, vai datu ievākšana ir individuāla vai frontāla, ar vai bez laika ierobežojuma. Eksperimentāliem pētījumiem jāraksturo manipulācija ar neatkarīgo mainīgo lielumu un citu apstākļu kontroli. Ja pētījums veikts ar bērniem vai pusaudžiem, nepieciešams norādīt, kādā veidā vecāki ir tikuši informēti par pētījuma norisi un kādā veidā iegūta vecāku piekrišana bērna dalībai pētījumā.

Rezultāti

(jaunā lappusē)

Eksperimentālajiem vai kvaziekperimentālajiem pētījumiem rezultāti ir pētījuma datu aprakstošās un secinošās statistikas rādītāji, tabulas un grafiki. Korelatīvo sakarību pētījumiem rezultāti ir aprakstošās statistikas rādītāji un korelācijas koeficienti. Tekstā tiek ievietota tikai tā informācija, kas ir svarīga attiecībā pret pētāmo jautājumu vai hipotēzi. Gandrīz vienmēr ir nepieciešams norādīt pētāmo mainīgo lielumu aritmētiskos vidējos (vai arī mediānu, ja ir nozīmīga nobīde no normālā sadalījuma, grupai ar $n > 50$) un standartnovirzes. Šo informāciju labāk ievietot tabulā (skat. 1. tabulu). Dažāda tipa eksperimentāliem pētījumiem norāda izmantotā secinošās statistikas kritērija vērtību un tā ticamības līmeni, iekavās norādot brīvības pakāpju skaitu, piemēram, $t(48) = 2,86, p < 0,01$. Tekstā skaidri jāpasaka, vai starp pētāmām grupām ir konstatēta statistiski nozīmīga atšķirība, vai nē. Ja statistiski nozīmīga atšķirība ir konstatēta, skaidri jānorāda, kādā virzienā—kuras grupas rādītāji ir augstāki. Piemēram, verbālās agresijas rādītāji meiteņu izlasē ($M = 35,46, SD = 8,50$) bija statistiski nozīmīgi augstāki nekā rādītāji zēnu izlasē ($M = 23,30, SD = 9,71$), $t(194)$

= 4,20, $p < 0,01$. Ja tiek lietota dispersiju analīze, tad aiz burta F iekavās norāda atbilstošās brīvības pakāpes, piemēram, $F(1, 28) = 2,31$, $p < 0,05$, un uzsver, ka ir vai nav konstatēta nozīmīga saistība starp neatkarīgo un atkarīgo mainīgo lielumu. Korelatīvajos pētījumos norāda izmantotā korelācijas koeficienta nosaukumu, vērtību un ticamības līmeni, piemēram, Pirsona $r = 0,56$, $p < 0,05$. Te arī skaidri jāpasaka, vai sakarība ir statistiski nozīmīga, vai nav. Aiz komata raksta tikai divas zīmes. Statistisko rādītāju pierakstu veidam jābūt tādām, kā iepriekš norādīts. Statistisko simbolu apzīmējumus tekstā raksta slīpajā drukā.

Ja darba ietvaros tiek adaptēts tests, tad detalizēti jāapraksta adaptācijas rezultāti, īpaši analizējot tā ticamības rādītājus.

Rezultātu daļā ievieto ne tikai atbilstošās tabulas un/vai grafiskus attēlus, bet arī apraksta šos rezultātus un skaidri formulē secinājumus attiecībā pret izvirzīto hipotēzi vai pētījuma jautājumu, jo diskusija par tiem notiks nākamajā darba daļā. Šajā daļā nevajag interpretēt jeb skaidrot iegūtos rezultātus.

Tekstā ievietotām *tabulām* un *attēliem* jābūt numurētiem, tabulām – ar virsrakstiem, pilniem rindu un kolonnu nosaukumiem, attēliem – ar virs-rakstiem, koordinātu asu nosaukumiem, tekstā jābūt norādei, kad lasītājam jāaplūko informācija tabulā, piemēram, skat. 1. tabulu vai 1. attēlu (nelieto pierakstu tabula Nr.1 vai attēls Nr.1). Numerācija tabulām un attēliem ir atsevišķa.

Tabulas veido saskaņā ar psiholoģijas zinātnes ietvaros pieņemtajiem APA standartiem. Tabulās nelieto vertikālas svītras un lieto tikai dažas horizontālas svītras, kas atdala tabulas kolonnu nosaukumus un aiz pēdējās rindas. WORD dokumentā tā ir “Simple” tipa tabula. Protams, ja specifiskās tabulās to prasa datu loģika, var lietot arī citas līnijas. Noformējot grafiskos attēlus, vēlams lietot melnbaltu krāsojumu, un attēlu nosaukumi rakstāmi zem attēla. Aiz nosaukuma punktu neliek.

1. tabula.

Sieviešu un vīriešu izlases praktiskā intelekta aprakstošās un secinošās statistikas rādītāji

Praktiskā intelekta testa mainīgie lielumi	Dzimums				t
	Sievietes (n=146)		Vīrieši (n=50)		
	M	SD	M	SD	
Sadzīves prasmes	35,46	8,50	23,30	9,71	4,20**
Tehnikas lietošanas un remontdarbu prasmes	17,73	8,60	39,98	13,92	5,32**
Lauku darbu prasmes	9,49	4,80	12,38	7,30	2,87**
Aktīvās atpūtas un sporta prasmes	30,03	10,80	37,82	15,01	2,66**
Hobiji un mākslinieciskās prasmes	33,16	14,20	31,64	18,50	2,10*
Saskarsmes prasmes	31,23	10,20	30,00	14,43	1,65

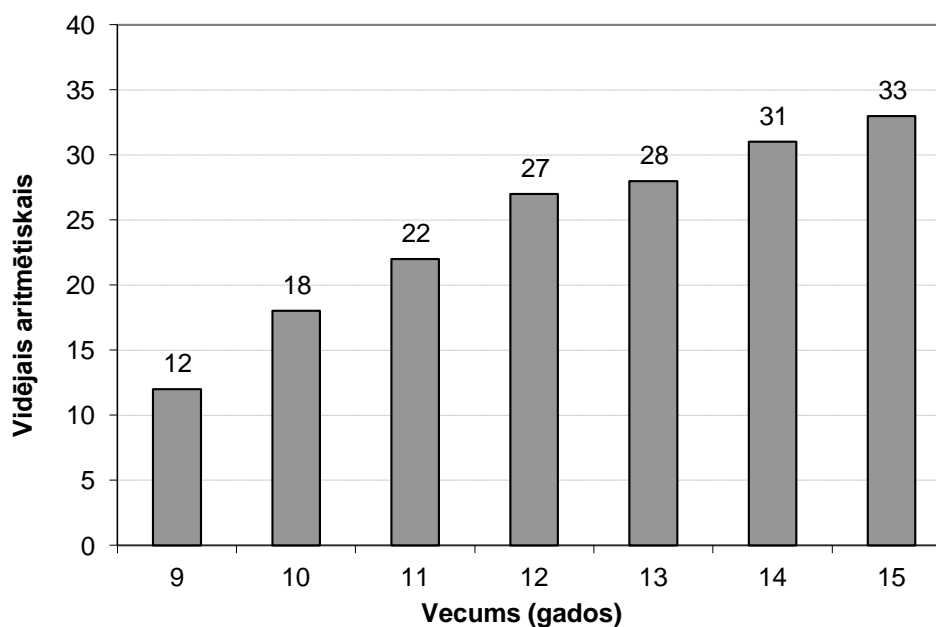
*p < 0,05, **p < 0,01

2. tabula.

Praktiskā intelekta testa mainīgo lielumu korelācijas sievietēm (n = 146)

Mainīgie lielumi	1	2	3	4	5
1. Sadzīves prasmes	--				
2. Tehnikas lietošanas un remontdarbu prasmes	0,23*	--			
3. Lauku darbu prasmes	0,37**	0,55***	--		
4. Aktīvās atpūtas un sporta prasmes	0,02	0,10	0,18	--	
5. Hobiji un mākslinieciskās prasmes	0,15	0,28*	0,08	0,33**	--
6. Saskarsmes prasmes	0,25*	0,09	0,09	0,25*	0,35**

*p < 0,05, **p < 0,01, ***p < 0,001



1. attēls. Verbālo analogiju testa vidējā aritmētiskā vērtības skolēnu izlasēm vecumā no 9–15 gadiem

Diskusija

(jaunā lappusē)

Diskusijas daļu iesāk ar pētījuma rezultātu daļas galveno atziņu pārstāstu. Darba autors skaidro iegūtos rezultātus, atbildot uz vairākiem jautājumiem:

- kā vērtējami iegūtie rezultāti no psiholoģijas zinātnes viedokļa;
- par ko tie liecina, kā tos var skaidrot psiholoģijas teoriju un vadošo atzinumu kontekstā;
- kāda tiem ir saistība ar iepriekšējiem pētījumiem, vai tie saskan ar tiem, vai arī tos papildina, ja jā, tad kādā veidā, varbūt tie ir pretrunā ar iepriekšējiem secinājumiem, kādi varētu būt tam iemesli;
- kas ir šī pētījuma stiprās un vājās puses, pētījuma ierobežojumi, te ir nepieciešama diskusija par pētījuma ārējo, iekšējo un konstruktīvo validitāti, izmantoto testu un aptauju ticamību;
- kā šis pētījums ir papildināms, turpināms iegūto rezultātu kontekstā;
- kādi ir galvenie secinājumi, ņemot vērā arī diskusijas daļas atzinumus;
- kāda ir gūto secinājumu zinātniskā, sociālā un praktiskā nozīme.

Rakstot šo daļu, ir svarīgi parādīt saikni starp informāciju teorētiskajā un rezultātu daļā, īpaši starp hipotēzi un rezultātiem. Šajā sakarā autors var brīvi izteikt pieņēmumus par iespējamajiem cēloņiem, kāpēc ir iegūti tādi vai citādi rezultāti, atsaukties uz citu zinātnieku iepriekšējiem pētījumiem, kas ļauj izdarīt šādus pieņēmumus. Diskusija atklāj autora iegūto

rezultātu interpretācijas, atsedzot arī iespējamās šaubas par to nepietiekamo ticamību vai citiem apstākļiem, kas varēja ietekmēt rezultātus. Svarīgi, lai autors pats būtu kritisks pret pētījuma vāmajām pusēm (ārējo un iekšējo validitāti), tajā pašā laikā prastu izcelt pētījuma novatorisko aspektu, praktisko izmantošanu un norādītu iespējamo turpmāko pētījumu ievirzi.

Secinājumi (jaunā lappusē)

Noslēguma secinājumos apkopo maģistra darba teorētiskās, rezultātu un iztirzājuma daļas galvenās atziņas. Īpaši izdalāmi empīriskā pētījuma secinājumi. Noteikti jābūt atbildei uz jautājumu, vai pētījuma hipotēze ir apstiprinājusies vai nē. Var minēt ieteikumus turpmākajai temata izstrādei un rezultātu praktiskai izmantošanai.

Secinājumu daļu vēlams rakstīt tā, lai ikvienam, kas to lasa, būtu skaidrs, kāds bija pētījuma mērķis un kādas svarīgas atziņas gūtas pētījuma procesā.

Pateicības (pēc darba autora izvēles)

Pateicību izsaka personām, kuras ir sniegušas organizatorisku vai finansiālu palīdzību materiālu vākšanā vai arī metodiskus ieteikumus un morālo atbalstu darba izstrādē.

Izmantotās literatūras un avotu saraksts (jaunā lappusē)

Sarakstu veido alfabēta secībā, neatkarīgi no tā, kādā valodā ir darbs. Visu autoru darbus raksta latīņu burtiem, krievu valodas grāmatām kvadrātiekvās norāda tulkojumu latviešu valodā. Literatūras avotiem nav jābūt numurētiem, un tie jāraksta precīzi tā, kā norādīts literatūras saraksta noformēšanas nodaļā.

Izmantotās literatūras sarakstā jāievieto *visus* avotus, kurus students ir izmantojis maģistra darba izstrādāšanai, kā arī uz kuriem students ir atsaucies bakalaura darbā, bet kurus pats nav lasījis. Piemēram, students nav lasījis oriģinālos Ž. Piažē darbus, bet raksturo 4 intelekta attīstības stadijas, balstoties uz izlasītās mācību grāmatas tekstu. Šajā gadījumā izmantotās sarakstā jāievieto gan šīs mācību grāmatas nosaukums, gan Ž. Piažē darba nosaukums, uz ko atsaucas mācību grāmatas autors. Uz visiem avotiem, kas iekļauti izmantotās literatūras sarakstā, tekstā ir jābūt vai nu tiešai, vai pastarpinātai atsaucei, savukārt izmantotās literatūras sarakstā ir jābūt visiem avotiem, uz kuriem students ir tieši vai pastarpināti atsaucies tekstā. Sarakstā nedrīkst norādīt avotus, uz kuriem nav atsauces darbā.

Pielikumi (jaunā lappusē)

Maģistra darba pielikumi domāti, lai ievietotu papildus ilustratīvo materiālu, autora izstrādāto aptauju oriģinālo protokolu paraugus, adaptēto testu tekstus, papildu tabulas vai attēlus. Piemēram, pētījumu dalībnieku demogrāfisko rādītāju sadalījumu grafiskos attēlus vai adaptēto testa jautājumu grūtības pakāpju indeksus, u. tml. Sākotnējo datu tabulu ir jāatrāda

darba vadītājam, bet darbā nav jāiekļauj. Pielikumus numurē atsevišķi ar arābu cipariem (1.pielikums, 2.pielikums), un uz tiem jābūt norādēm tekstā.

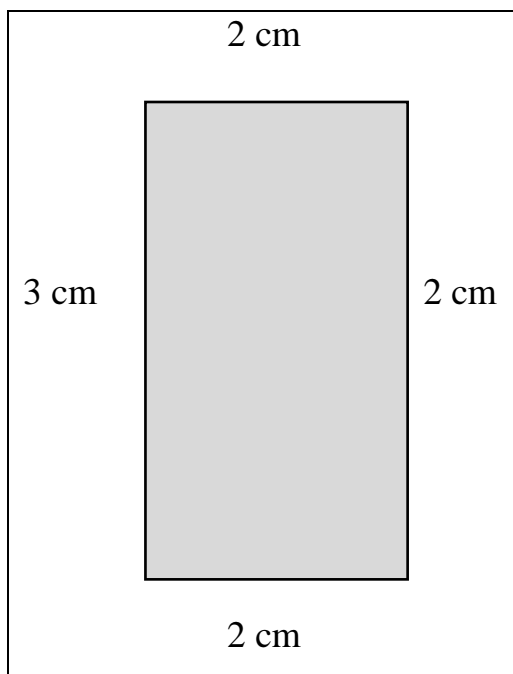
Dokumentārā lapa

Dokumentārajā lapā (sk. 5. pielikumu) ietver:

- darba nosaukumu, fakultātes nosaukumu;
- autora apliecinājumu, ka darbs veikts patstāvīgi, ka darbā izmantoti tikai tajā norādītie informācijas avoti un ka darba elektroniskā kopija atbilst izdrukai;
- vadītāja atzinumu, vai darbs ir rekomendējams aizstāvēšanai;
- atbildīgās personas atzīmi par darba saņemšanu;
- recenzenta-/u datus (vārds, uzvārds, amats, zinātniskais grāds);
- noslēguma pārbaudījuma komisijas sēdes datumu un protokola numuru.

MAĢISTRA DARBA NOFORMĒŠANA

Maģistra darba apjoms ir 30-60 lappuses (neskaitot pielikumus). Teksts jāraksta uz baltām A4 formāta lapām (21 cm x 29,7 cm), datorsalikumā, lietojot *Times New Roman* fontu, fonta izmērs tekstā 12, nodaļu virsrakstu burtu lielums – 14 punkti, rindstarpa – 1,5. No augšējās, apakšējās un labās malas atstāj atstarpi 2 cm, bet no kreisās malas - 3 cm platumā. Katru jaunu rindkopu sāk ar atkāpi – 1 cm apjomā. Nelieto teksta izlīdzināšanu! Lappuses numurē apakšā lapas vidū ar arābu cipariem, sākot ar lappusi, kas seko titullapai.



Katru nodaļu sāk jaunā lappusē. Lappuse nedrīkst beigties ar virsrakstu. Nodaļu virsrakstus raksta ar lielajiem burtiem, bet apakšnodaļu virsrakstus – ar mazajiem burtiem (izņemot pirmo burtu) treknrakstā (*bold*). Aiz virsraksta punktu neliek. Virsraksta attālums no iepriekšējā un turpmākā teksta ir divas rindstarpas. Nodaļas ir: teorētiskās daļas nodaļas, metode, rezultāti, diskusija, secinājumi, izmantotās literatūras saraksts, pielikumi. Tālāk tekstā (27. lpp.) sekos virsrakstu izvietojuma paraugs. Ja tekstā vēlas izcelt kādu vārdu vai frāzi, tad lieto *slīpo druku*, bet nelieto trekno druku.

Tekstā lieto tikai tos saīsinājumus, kas ir vispārpieņemti, vai kuri ir iepriekš tekstā skaidroti. Piemēram, APA – Amerikas Psihologu asociācija. Ja atkārtoti jālieto kāds nosaukums, tad, minot to pirmo reizi, raksta pilnu nosaukumu un iekavās norāda saīsinājumu, kāds tiks lietots turpmāk tekstā. Piemēram, Latvijas Klīnisko psihologu asociācija (turpmāk tekstā - LKPA).

Ja tekstā raksta kādus statistiskos simbolus, tad lieto šādus apzīmējumus:

- biežums – f,

- Fišera kritērijs – F,
- Kronbaha alfa – α ,
- Kruskola-Vallisa tests – H,
- Kjūdera-Ričardsona formula – K-R20,
- aritmētiskais vidējais – M,
- mediāna – Mdn,
- kopējais izlases apjoms – N,
- apakšizlases apjoms – n,
- nav statistiski nozīmīgas atšķirības – ns,
- varbūtība – p,
- procentīles – P,
- Pīrsona korelācijas koeficients – r,
- biseriālais korelācijas koeficients – r_b
- punktu-biseriālais koeficients – r_{pb} ,
- Spīrmena rangu korelācijas koeficients – r_s ,
- daudzfaktoru korelācijas koeficients – R, un tā kvadrāts – R^2 ,
- standartnovirze – SD,
- standartkļūda – SE,
- t kritērijs – t,
- Manna-Vitnija tests – U,
- standartvērtība – z,
- summas zīme – Σ ,
- hī kvadrāta kritērijs – χ^2 ,
- citus apzīmējumus skat. Publication Manual of APA (grāmata pieejama Psiholoģijas nodaļā).

Piemēram: vidējais īpašvārdu biežums skolēnu esejās bija $M = 5,00$, $SD = 0,63$. Rakstot statistisko rādītāju decimālskaitļus, aiz komata raksta tikai divus ciparus. Statistisko simbolu apzīmējumus tekstā raksta slīpajā drukā.

Katrai tabulai jābūt kārtas numuram un virsrakstam. Tabulas numurē slīprakstā augšējā labajā stūrī virs tabulas. Tabulas virsrakstu izvieta virs tabulas ar 11 punktu burtiem treknrakstā (*bold*).

Zem attēla raksta tā numuru slīprakstā un nosaukumu ar 11 punktu burtiem treknrakstā (*bold*). Attēlu numerācija ir neatkarīga no tabulu numerācijas. Aiz tabulu un attēlu

virsrakstiem punktu neliek (sk. piemērus 20.-21. lpp.). Tabulu virsrakstiem un attēlu nosaukumiem jābūt pašsaprotamiem.

Turpmāk ir sniegti virsrakstu izvietojumu paraugi, kam seko teksts ar atbilstošām atkāpēm. Vietām informācija atkārtosies, bet tas ir nepieciešams, lai lasītājs iegūtu labāku priekšstatu par virsrakstu un teksta izvietojuma attiecībām. Tekstā ir lietota atstarpe starp rindām 1,5, kā arī nav lietots teksta izlīdzinājums.

ANOTĀCIJA

Šo nodaļu raksta *jaunā lappusē*. Tekstā nelieto treknā drukā rakstītos vārdus, bet ja ir nepieciešams kādu vārdu jeb frāzi uzsvērt, tad lieto slīpo druku. Tekstu raksta ar rindstarpu 1,5, to neizlīdzinot. Teksta apjoms var būt līdz 850 rakstu zīmēm.

Atslēgas vārdi:.....

ABSTRACT

Anotāciju svešvalodā raksta *jaunā lappusē*. Jāievēro angļu valodas pareizrakstība. Šī nodaļa ir precīzs anotācijas tulkojums angļu valodā.

Key words:

TEORĒTISKĀS DAĻAS NODAĻAS VIRSRAKSTS

Teorētiskās daļas apakšnodaļas virsraksts

Katru teorētiskās daļas nodaļu raksta *jaunā lappusē*. Katru jauno rindkopu sāk ar atkāpi. Tekstā nelieto treknā drukā rakstītos vārdus, bet ja ir nepieciešams kādu vārdu jeb frāzi uzsvērt, tad lieto *slīpo druku*. Aiz virsrakstu nosaukumiem punktu neliek. Starp apakšnodaļas virsrakstu un tekstu atstāj rindstarpu 2.

Teorētiskās daļas apakšnodaļas virsraksts

Šī apakšnodaļa seko tūlīt aiz iepriekšējās, neizlaižot tukšu rindu. Starp iepriekšējo tekstu un nākamās apakšnodaļas virsrakstu atstāj rindstarpu 2. Tāpat starp apakšnodaļas virsrakstu un sekojošo tekstu atstāj rindstarpu 2. Katru rindkopu jāsāk ar atkāpi. Tekstā nelieto treknā drukā rakstītos vārdus, bet ja ir nepieciešams kādu vārdu jeb frāzi uzsvērt, tad lieto slīpo druku.

METODE

Pētījuma dalībnieki

Šo nodaļu raksta *jaunā lappusē*. Katru jauno rindkopu jāsāk ar atkāpi. Tekstā nelieto treknā drukā rakstītos vārdus, bet ja ir nepieciešams kādu vārdu jeb frāzi uzsvērt, tad lieto *slīpo druku*. Starp apakšnodaļas virsrakstu un tekstu atstāj rindstarpu 2.

Instrumentārijs

Seko teksts ar atkāpi. Katru jauno rindkopu jāsāk ar atkāpi. Tekstā nelieto treknā drukā rakstītos vārdus, bet ja ir nepieciešams kādu vārdu jeb frāzi uzsvērt, tad lieto *slīpo druku*. Pirms un pēc apakšnodaļas virsraksta atstāj rindstarpu 2.

Procedūra

Seko teksts ar atkāpi. Katru jauno rindkopu jāsāk ar atkāpi. Tekstā nelieto treknā drukā rakstītos vārdus, bet ja ir nepieciešams kādu vārdu jeb frāzi uzsvērt, tad lieto *slīpo druku*. Pirms un pēc apakšnodaļas virsraksta atstāj rindstarpu 2.

REZULTĀTI

Šo nodaļu raksta *jaunā lappusē*. Seko teksts ar atkāpi. Katru jauno rindkopu jāsāk ar atkāpi. Tekstā nelieto treknā drukā rakstītos vārdus, bet ja ir nepieciešams kādu vārdu jeb frāzi uzsvērt, tad lieto *slīpo druku*. Ja šajā nodaļā ir apakšnodaļas, ievēro to pašu apakšnodaļu noformējumu, ko iepriekšējās nodaļās (pirms un pēc apakšnodaļas virsraksta atstāj rindstarpu 2, katru apakšnodaļu sāk ar atkāpi).

DISKUSIJA

Šo nodaļu raksta *jaunā lappusē*. Seko teksts ar atkāpi. Katru jauno rindkopu jāsāk ar atkāpi. Tekstā nelieto treknā drukā rakstītos vārdus, bet ja ir nepieciešams kādu vārdu jeb frāzi uzsvērt, tad lieto *slīpo druku*. Ja šajā nodaļā ir apakšnodaļas, ievēro to pašu apakšnodaļu noformējumu, ko iepriekšējās nodaļās (pirms un pēc apakšnodaļas virsraksta atstāj rindstarpu 2, katru apakšnodaļu sāk ar atkāpi).

SECINĀJUMI

Šo nodaļu raksta *jaunā lappusē*. Seko teksts ar atkāpi. Katru jauno rindkopu jāsāk ar atkāpi. Tekstā nelieto treknā drukā rakstītos vārdus, bet ja ir nepieciešams kādu vārdu jeb frāzi uzsvērt, tad lieto *slīpo druku*.

IZMANTOTĀS LITERATŪRAS UN AVOTU SARAKSTS

Izmantotās literatūras un avotu sarakstu sāk jaunā lappusē. Literatūras sarakstu kārto alfabēta kārtībā neatkarīgi no avota valodas. Katra avota nosaukumu sāk rakstīt jaunā rindā bez atkāpes, bet pārējo šī avota tekstu – ar atkāpi, kā parādīts šajā rindkopā.

Literatūras avota noformēšanas pieņemtais veids dažādiem izdevumiem ir atšķirīgs.

Periodika

- autora uzvārds un iniciāļi (ja ir vairāk kā viens autors, raksta visus, starp pēdējiem diviem angļu tekstā raksta zīmi &),
- izdošanas gads iekavās,
- raksta nosaukums – vienīgi nosaukuma pirmā vārda pirmo burtu raksta ar lielo burtu,
- *žurnāla nosaukums* (to raksta slīpā drukā) – visus žurnāla nosaukuma vārdus raksta ar lielo burtu, izņemot palīgvārdus,
- tikai *sējums*, ja lappušu numerācija ir sējuma ietvaros (to raksta slīpā drukā),
- t. sk. numurs, ja lappušu numerācija (retos gadījumos) ir numura ietvaros,
- raksta lappuses.

Jāievēro tos vārdu saīsinājumus, atstarpes starp vārdiem, atkāpes un tās pieturzīmes starp vārdiem vai skaitļiem, kas lietoti piemēros.

Piemēram:

Gertner, D., & Markman, A. B. (1997). Structure mapping in analogy and similarity. *American Psychologist*, 52, 45–56.

Rosch, E. H., Mervis, C. B., Gray, W. D., Johnson, D. M., & Boyes-Bream, P. (1976). Basic objects in natural categories. *Cognitive Psychology*, 8, 382–439.

Tajfel, H. (1969). Cognitive aspects of prejudice. *Journal of Social Issues*, 25(4), 79-97.

Nodaļas no rakstu krājumiem vai no grāmatām

- raksta vai nodaļas autora uzvārds un iniciāļi (ja ir vairāki raksta autori, raksta visus, starp pēdējiem diviem angļu tekstā raksta zīmi &),
- izdošanas gads iekavās,
- raksta nosaukums -- vienīgi nosaukuma pirmā vārda pirmo burtu raksta ar lielo burtu,
- raksta krājuma sastādītāju(us), vispirms iniciāļi, tad uzvārds, norādot iekavās (red.), ja raksts ir latviešu valodā, vai (Ed.), daudzskaitlī – (Eds.), ja raksts ir angļu valodā;
- *grāmatas nosaukums (to raksta slīpā drukā),*
- nodaļas lappuses – ja raksts ir latviešu valodā (4.–20. lpp.), ja raksts ir angļu valodā (pp. 4–20).
- izdošanas vieta (pilsēta),
- izdevniecības pilns nosaukums.

Piemēram:

Klahr, D. (1984). Transition processes in quantitative development. In R.S. Sternberg (Ed.), *Mechanisms of cognitive development* (pp. 35–56). New York: Freeman.

Priedīte, A. (2002). Mātes-bērnu dialogi. No: I. Austers (red.) *LU Psiholoģijas rakstu krājums* (32. – 39. lpp.). Rīga: Zinātne.

Sternberg, R. J. (1984). Mechanisms of cognitive development: A componential approach. In R. S. Sternberg & J. P. Bauer (Eds.), *Mechanisms of cognitive development* (pp. 67–87). New York: Freeman.

Monogrāfijas, grāmatas

- autora uzvārds un iniciāļi (ja ir vairāki autori, raksta visus starp pēdējiem diviem angļu tekstā raksta zīmi &),
- izdošanas gads iekavās,
- *grāmatas nosaukums (raksta slīpā drukā),*
- izdošanas vieta (pilsēta),
- izdevniecības pilns nosaukums.

Piemēram:

Cattell, R. B. (1987). *Intelligence: Its structure, growth and action*. New York: North-Holland.

Priedīte, A. (2005). *Bērna agrīnās valodas attīstība*. Rīga: Zinātne.

Konferenču rakstu krājumi

Raksta līdzīgi kā nodaļas no grāmatām.

Piemēram:

Raščevska M. (1999). Socio-psychological climate in Latvian and USA schools in 1991 and 1998. In S. Sebre, M. Rascevska, S. Miežite (Eds.). *Identity and self-esteem: Interactions of students, teachers, family and society. Scientific Papers of XXI International School Psychology Colloquium Riga '98* (pp. 99–115). Rīga: SIA Mācību apgāds NT.

Sarakstā iekļauj arī *nepublicētos materiālus*, ja tādi tiek izmantoti, piemēram, citu studentu maģistra vai bakalaura darbi. Tādā gadījumā iekavās norāda (nepublicēts materiāls vai unpublished), vai arī (iespiešanā vai in press).

Elektroniski izdevumi

Elektroniskiem izdevumiem norāda pilnu to nosaukumu saskaņā ar iepriekš minētajiem norādījumiem. Ja darba elektroniskajā versijā (piemēram, žurnāla rakstam) ir norādīta visa nepieciešamā bibliogrāfiskā informācija (skat. iepriekš pie periodikas u.c.), tad interneta adresi norādīt nav nepieciešams.

Ja internetā atrastajiem tekstiem kāda no iepriekšminētās informācijas iztrūkst (piemēram, nav minēts žurnāla nosaukums, lappuses utt.) vai arī informācija ir publicēta *tikai* elektroniski, tad norāda interneta adresi un datumu, kad iegūta informācija no šīs adreses.

Piemēram,

Myers, R.(1999). *Helping your child develop self-esteem*, Child Development Institute. Retrieved October 19, 2003 from http://www.cdipage.com/self_esteem.htm.

Ja elektroniskam izdevumam nav minēts autors, tad tekstā min pirmo daļu no raksta nosaukuma vai institūciju, no kurienes radies raksts, un literatūras sarakstā sākotnēji min raksta nosaukumu pilnībā vai arī institūciju, no kurienes radies raksts, datumu, kad raksts ir izkopēts un elektroniskās mājas lapas adresi.

Piemēram:

National Council of Child Development. (2006). Curriculum for kindergarten language development. Washington, DC: National Council, Retrieved October 3, 2006, from <http://www.nccd.org/focalpoints/downloads.asp>.

Ja ir iegūts elektronisks izdevums latviešu valodā, tad atsauci raksta ar latviskām norādēm, piemēram:

LETA. (2008). Pētījums: Rīgas skolēni smēķē katru dienu. Iegūts 2008. g. 8. janvārī no <http://www.delfi.lv/news/national/politics>.

Par latīņu burtiem. Ja darbā tiek izmantota literatūra, kuras oriģinālvaloda nav latīņu transkripcijā (piemēram, Богоявленская Д. Б. (2002). Психология творческих способностей Москва: Асадема), to raksta vispirms ar latīņu burtiem, tad kvadrātiekāvē ievieto darba nosaukumu latviski. *Piemēram:*

Bogojavlenskaja, D.B. (2002). *Psihologija tvorcheskih sposobnostej* [Radošo spēju psiholoģija]. Moskva: Academia.

Maģistra darba tekstā raksta autora vārdu ar latīņu burtiem. Ja literatūras sarakstā ir iekļauta literatūra, kuras oriģinālvalodā izmantota latīņu alfabēta modifikācija (vācu, dāņu u.c.), tad avotu raksta oriģinālvalodā, bet kvadrātiekāvē ievieto darba nosaukumu latviski. *Piemēram:*

Werbik, H. (1978). *Handlungstheorien* [Uzvedības teorijas]. Stuttgart: Kohlhammer.

Darbiem angļu valodā tulkojumu nesniedz.

Izmantotās literatūras saraksta paraugs (daļējs):

Barron, F. (1988). Putting creativity to work. In R.J. Sternberg & J.D. Davidson (Eds.), *The nature of creativity* (pp. 76–98). New York: Cambridge University Press.

Binet, A., & Simon, T. (1905–1908/1961). The development of intelligence in children. In J. Jenkins & D. G. Paterson (Ed.), *Studies in individual differences: The search for intelligence* (pp. 81–112). New York: Appleton-Century-Crofts.

Bogojavlenskaja, D.B. (2002). *Psihologija tvorčeskih sposobnostej* [Radošo spēju psiholoģija]. Moskva: Academia.

Boulbijs, Dž. (1998). *Drošais pamats. Vecāku un bērnu savstarpējā pieķeršanās – cilvēka veselīgas attīstības priekšnoteikums.* Rīga: Rasa ABC.

Brody, N. (1997). Intelligence, schooling, and society. *American Psychologist*, 52, 1146–1158.

Butcher, H.J. (1968). *Human intelligence: Its nature and assessment.* London: Methuen & Co LTD.

Cantor, N., & Kihlstrom, J.F. (1987). Social intelligence: The cognitive basis of personality. In P. Shaver (Ed.), *Review of personality and social psychology* (Vol. 6., pp.15–34). Beverly Hills, CA: Sage.

Carroll, J.B. (1993). *Human cognitive abilities: A survey of factor-analytic studies.* New York: Cambridge University Press.

National Council of Child Development. (2006). Curriculum for kindergarten language development. Washington, DC: National Council, Retrieved October 3, 2006, from <http://www.nccd.org/focalpoints/downloads.asp>.

Werbik, H. (1978). *Handlungstheorien*. Stuttgart: Kohlhammer [Verbiks H. Uzvedības teorijas].

PIELIKUMS

Pielikumi seko aiz izmantotās literatūras saraksta jaunā lappusē. Pielikumus numurē.

1. PIELIKUMS: IESNIEGUMA PARAUGS

Pedagoģijas, psiholoģijas un mākslas fakultātes
Psiholoģijas nodaļas
vadītājam profesoram Ivaram Austeram

Psiholoģijas maģistra studiju programmas
5. semestra studenta
Pētera Ciņa, stud. apl. Nr. 00010

iesniegums

Lūdzu apstiprināt maģistra darba tematu „Ekspresīvās valodas traucējumi, eksternalizētās uzvedības problēmas un vecāku audzināšanas stili”.

Darba vadītāja: profesore Dr. psych. Inta Kalniņa.

Rīgā, 06.04.2014. (personiskais paraksts) P. Cinis

Saskaņots: (personiskais paraksts) I. Kalniņa 02.10.2012.

Apstiprinu: nodaļas vadītājs (personiskais paraksts) I. Austers 02.11.2012.

2. PIELIKUMS: TITULLAPAS PARAUGS

LATVIJAS UNIVERSITĀTE
PEDAGOĢIJAS, PSIHOLÓĢIJAS UN MĀKSLAS FAKULTĀTE
PSIHOLÓĢIJAS NODAĻA

**EKSPRESĪVĀS VALODAS TRAUCĒJUMI,
UZVEDĪBAS PROBLĒMAS UN VECĀKU
AUDZINĀŠANAS STILI**

MAĢISTRA DARBS

Autors: **Pēteris Cinis**

Studenta apliecības Nr.: 00010

Darba vadītājs: profesore Dr. psych. Inta Kalniņa

RĪGA 2014

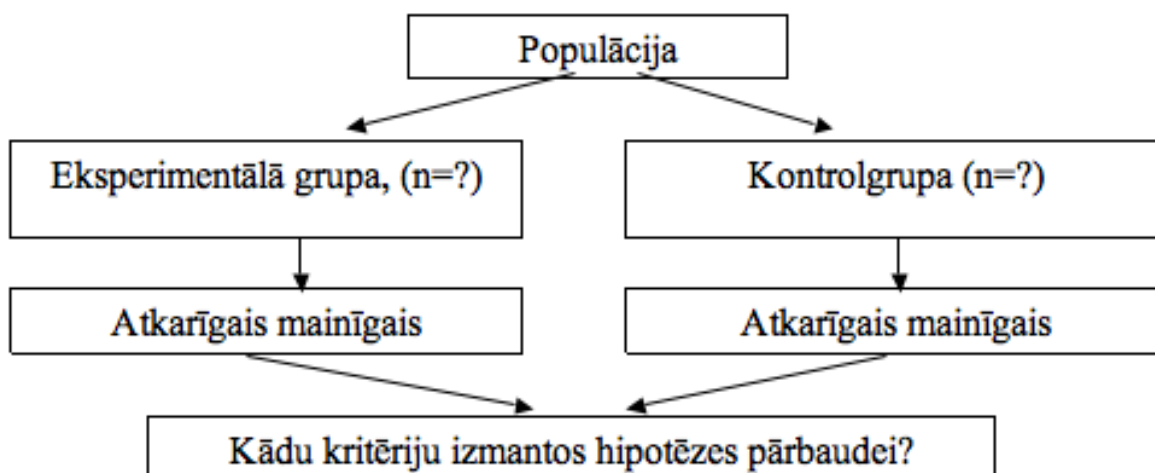
3. PIELIKUMS: SATURA RĀDĪTĀJA PARAUGS

SATURS

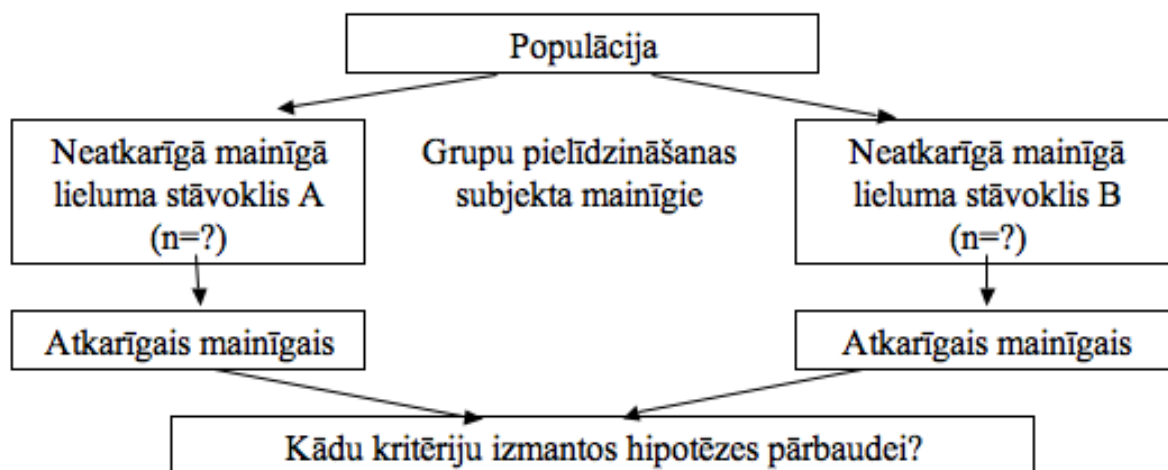
Apzīmējumu saraksts	1
Teorētiskās daļas nodaļas virsraksts	4
Apakšnodaļas nosaukums	4
Teorētiskās daļas nodaļas virsraksts	14
Apakšnodaļas nosaukums.....	22
Apakšnodaļas nosaukums.....	24
Metode	30
Pētījuma dalībnieki	30
Pētījuma instrumentārijs	31
Pētījuma procedūra	32
Rezultāti	34
Diskusija	40
Secinājumi	44
Izmantotā literatūra un avoti	45
Pielikumi	51
1. pielikums. Nosaukums	51
2. pielikums. Nosaukums	55

4. PIELIKUMS: PĒTĪJUMA SHĒMU PARAUGI

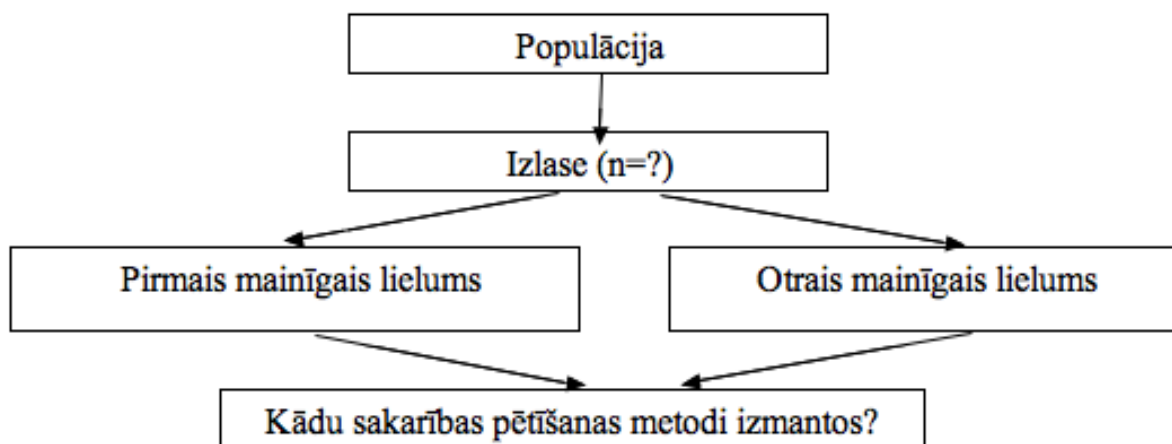
Ekspierimentāla pētījuma vienkāršas shēmas piemērs



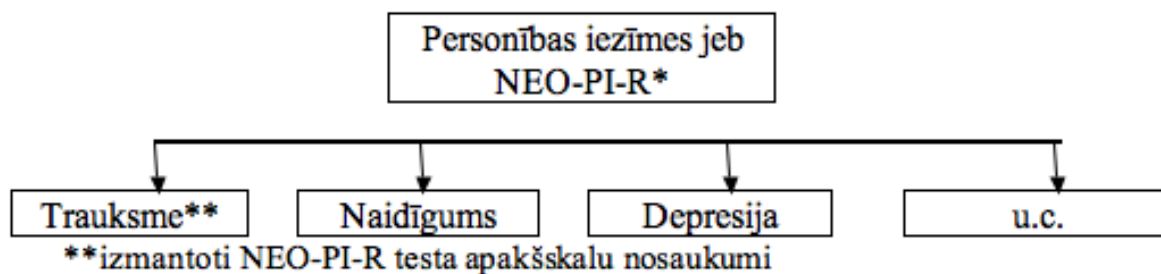
Kvaziekspierimentāla pētījuma shēmas piemērs



Korelatīvi aprakstoša pētījuma shēmas piemērs



Piezīme. Ja mērāmais mainīgais lielums ir daudzdimensionāls, tad tas shēmā jāatspoguļo divos līmeņos, pirmajā norādot tā nosaukumu, bet otrajā apakšskategoriju nosaukumus, piemēram, pirmajā līmenī varētu būt rakstīts *personības iezīmes*, bet otrajā līmenī *iezīmes, ko mēra konkrētā personības iezīmju testa apakšskalas*.



Pētījuma shēmas nepieciešamas tikai pētījuma projekta prezentācijai teorētiskās daļas priekšizstāvēšanā. Izstrādātam bakalaura darbam tās nepievieno.

5. PIELIKUMS: DOKUMENTĀRĀS LAPAS PARAUGS

Maģistra darbs „Ekspresīvās valodas traucējumi, uzvedības problēmas un vecāku audzināšanas stili” izstrādāts LU Pedagoģijas, psiholoģijas un mākslas fakultātē.

Ar savu parakstu apliecinu, ka pētījums veikts patstāvīgi, izmantoti tikai tajā norādītie informācijas avoti un iesniegtā darba elektroniskā kopija atbilst izdrukai.

Autors: (*personiskais paraksts*) Ilze Vanaga

Rekomendēju/nerekomendēju darbu aizstāvēšanai

Vadītāja: profesore Dr. psych. Malgožata Raščevska (*personiskais paraksts*)
01.06.2013.

Recenzents: docents Dr. psych. Jānis Bērziņš

Darbs iesniegts Psiholoģijas nodaļā 01.06.2013.

Dekāna pilnvarotā persona: metodiķe Ineta Bērziņa (*personiskais paraksts*)

Darbs aizstāvēts maģistra gala pārbaudījuma komisijas sēdē

14.06.2013. prot. Nr. 11.

Komisijas sekretāre: lektore Anda Kociņa (*personiskais paraksts*)

6. PIELIKUMS. MAĢISTRA DARBA VĒRTĒŠANAS KRITĒRIJI

Tēmas izvēles un aktualitātes (zinātniskās, sociālās) pamatojums, pētījuma mērķa formulējums
Pētījuma jautājuma (hipotēzes) formulējums
<p><u>Teorētiskā daļa:</u> Pārdomāta darba struktūra un nodaļu secība Literatūras analīzes mērķtiecīgums atbilstoši izvēlētai tēmai Valodas atbilstība zinātniskam stilam Atsauču korektums Izmantotā literatūra pietiekami plaša, izmantotas pēdējo gadu monogrāfijas, publikācijas zinātniskos žurnālos Teksts ir skaidrs, saprotams, loģisks</p>
Izdarīti secinājumi, apkopotas teorētiskās atziņas, pamatotas pētījuma hipotēzes
<p><u>Metode:</u> Izvēlēto metožu atbilstība pētījuma mērķim Izlašu veidošana un atbilstība pētījuma mērķim</p> <p>Korekts pētījuma metožu, izlases, procedūras apraksts</p>
<p>Rezultātu daļa un iztirzājums: Datu apstrādē izmantotas atbilstošas matemātiskās statistikas metodes</p>
Iegūtie rezultāti atspoguļoti uzskatāmi
Rezultātu analīze veikta saskaņā ar uzstādīto hipotēzi / izvirzīto pētījuma jautājumu
Interpretācijā atspoguļota saikne starp teoriju un iegūtajiem rezultātiem, iztirzāti pētījuma ierobežojumi, Iezīmēti turpmākās izpētes virzieni
Korekti secinājumi
Darba atbilstība noformējuma prasībām